

# 汇丰 Trade25 一般细则

信守承诺 你我同行

(将于2023年7月9日生效)



INTERNAL

与你成就更多

# 目录

## 欢迎来到汇丰 Trade25

图解说明 03

## 一般细则

汇丰Trade25细则 04

## 经纪佣金

Trade25 经纪费用表 05

港股、美股、中国A股的经纪佣金 05

月费 06

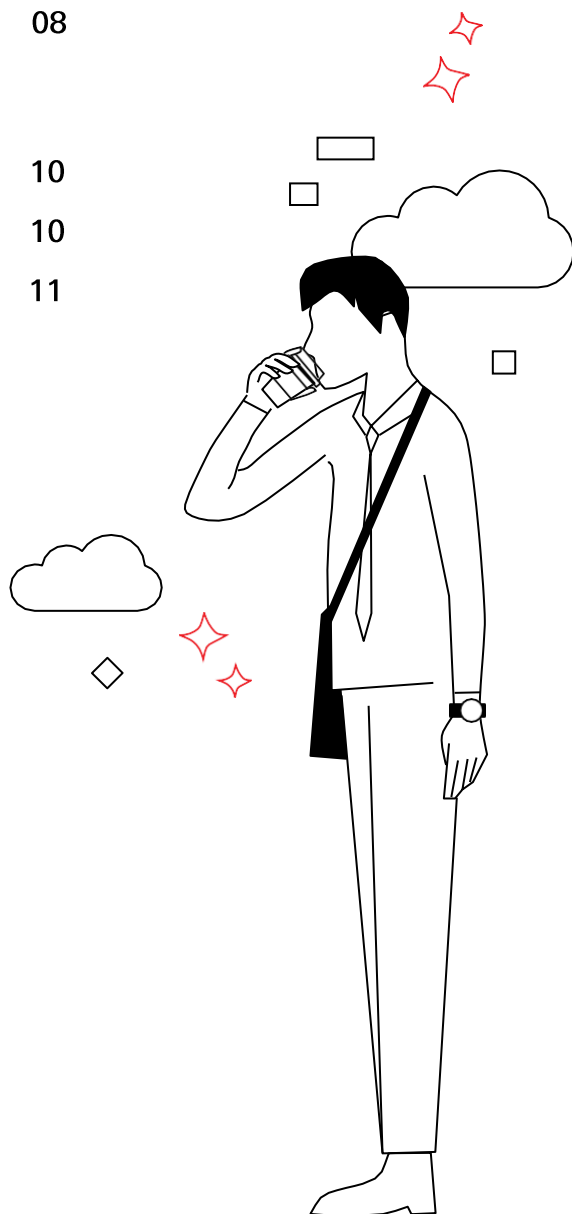
每月累计交易量 08

## 其他重要资讯

我们的协议文件 10

一般细则的变更 10

风险披露 11



# 欢迎来到汇丰 Trade25

以下列出的一般细则（细则）是我们与您签订的合同之一部分，并具有法律约束力，展现了我们对彼此的承诺。

这些一般细则应与综合理财户口条款及细则一起阅读，后者列出了您的投资户口条款。如果有任何不一致之处，则以本细则为准。

本细则提及“我们”时，指的是香港上海汇丰银行有限公司（汇丰）。

本细则提及“合资格投资户口”时，即代表：

- 汇丰环球私人银行、汇丰卓越理财尊尚、汇丰卓越理财、汇丰One、个人综合理财户口；及
- 户口号码结尾为380、381的汇丰投资服务户口。

## 阅读时间

大约 5 分钟。

## 图解说明

本细则中，这些图标的含义是：

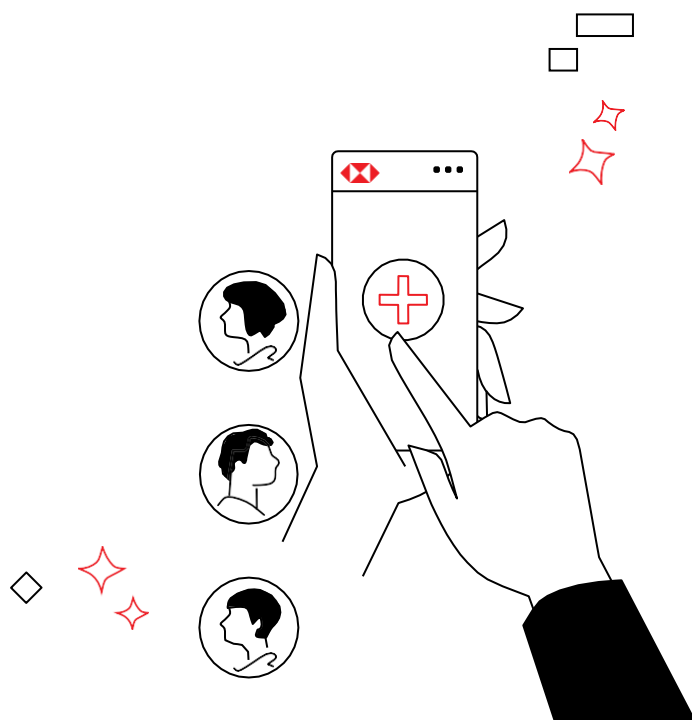
☑ 要做的事

⊗ 勿做的事

ℹ 其他资料

⚠ 注意

🔍 了解更多



# 一般细则

## 汇丰Trade25细则

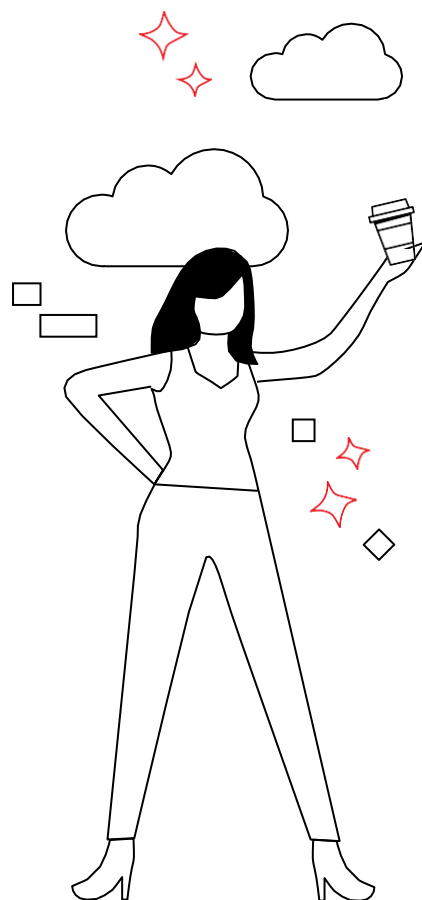
要加入汇丰 Trade25 (Trade25)，您必须

- ✔ 是汇丰香港现有客户；
  - ✔ 年龄在 18 至 25 岁之间 (包括18 和 25 岁)；
  - ✔ 是合资格投资户口的个人或第一户口持有人；及
  - ✔ 同意 Trade25 细则。
- ① 由2024 年 1 月 1 日开始，当您在加入 Trade25 后年满26岁，只要您在合资格投资户口内每年完成至少 25 笔交易\*便可以继续享受 Trade25 优惠。我们会通过 Trade25 定期通讯通知您下一年是否可以继续享受 Trade25 优惠。

加入 Trade25，即表示您同意：

- ✔ 您已阅读、理解并将遵守这些细则；
- ✔ 您将支付 Trade25 经纪费用表中所列出之费用，而此经纪费用表将取代现有其他经纪费用。
- 如果您拥有多个合资格投资户口，系统将整合所有合资格投资户口中的合资格交易来计算客户每月的交易量。
- ⚠ 如果您选择加入Trade25，其户口之副持有人在合资格投资户口上执行的任何合资格交易亦将累计入第一户口持有人的每月交易量。一旦账户的合资格交易超过Trade25每月可享优惠的交易金额（即港币250,000元），标准经纪佣金将适用于联名户口内的所有持有人。
- ① 您可能会收到我们的独家 Trade25 定期通讯，内容包括您的股票交易概要活动、我们证券服务的更新及您下一年是否可以继续享受 Trade25 优惠。

\*交易包括所有通过汇丰个人网上理财、香港汇丰投资全速易应用程式或香港汇丰流动理财应用程式执行的香港股票（包括交易所买卖基金、认股证及牛熊证）、中国A股和美股买卖交易。



# 经纪佣金

Trade25的经纪费用表适用于所有香港股票（包括交易所买卖基金、认股证及牛熊证）、中国A股和美股的买卖交易。

该经纪费用表不适用于首次公开发售（IPO）、股票月供投资计划（SMIP）及透过证券孖展买卖服务所进行的交易。

交易必须通过以下交易渠道执行才符合资格：

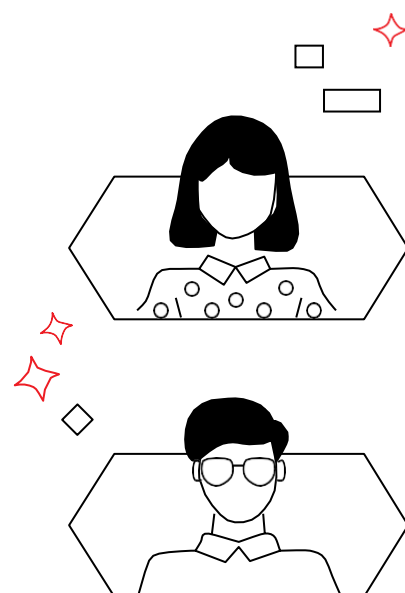
- ◆ 汇丰个人网上理财；
- ◆ 香港汇丰投资全速易应用程式；
- ◆ 香港汇丰流动理财应用程式。

## Trade25经纪费用表

| 每月累计交易量     | 月费    | 港股、美股、中国A股的经纪佣金 |
|-------------|-------|-----------------|
| 首港币250,000元 | 港币25元 | \$0             |
| 后续交易量       |       | 按标准经纪佣金收费       |

### 港股、美股、中国A股的经纪佣金

我们将免除所有交易的经纪佣金，直至每月累计交易量超过港币250,000元（这指所有港股（包括交易所买卖基金、认股证和牛熊证）、中国A股和美股交易的总和），这亦适用于每月的首笔超过港币250,000元的交易。

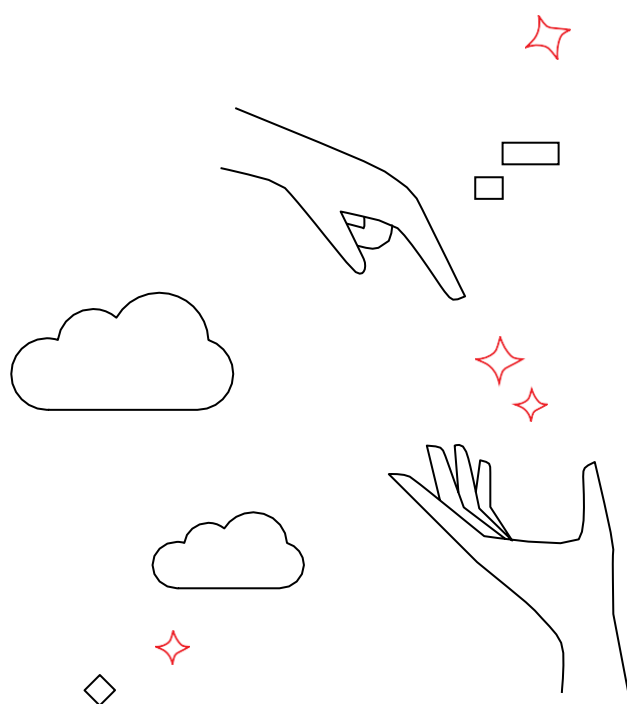


## 月费

| 适用于                                     | 月费    |
|---|-------|
| 汇丰环球私人银行、汇丰卓越理财尊尚、汇丰卓越理财、汇丰One、个人综合理财户口 | 港币25元 |
| 一般证券户口                                  | 港币30元 |

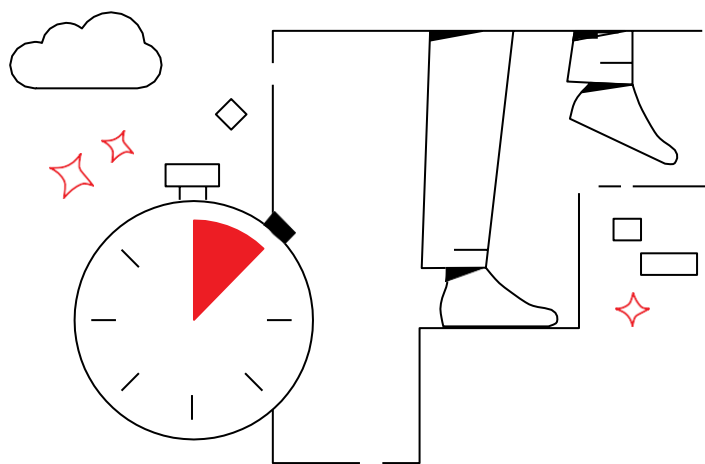
如果您在下一个历月第一日之前的一个历月内曾经买卖证券或持有证券存货，便须缴付月费（即托管服务费）。

我们通常会在每个历月的第一日收取此费用。如果那天不是营业日，我们通常会在上个历月的最后一个营业日向您收费。如果您在上述付款日期之前关闭账户，您仍须缴付月费。请注意收费日期可能会有所更改（由银行决定）。



示例 - Trade25 合资格客户进行以下交易:

| 交易日期  | 股票市场 | 交易金额<br>(港元等值) | 每月累计交易量<br>(港币) | 此笔交易的经纪佣金  | 下一笔交易的经纪佣金 |
|-------|------|----------------|-----------------|--|------------|
| 9月4日  | 港股   | 港币40,000元      | 港币40,000元       | 0  | 0          |
| 9月10日 | 港股   | 港币60,000元      | 港币100,000元      | 0  | 0          |
| 9月12日 | 美股   | 港币30,000元      | 港币130,000元      | 0  | 0          |
| 9月16日 | 中国A股 | 港币50,000元      | 港币180,000元      | 0  | 0          |
| 9月20日 | 美股   | 港币80,000元      | 港币260,000元      | 0  | 按标准经纪佣金收费  |
| 9月26日 | 港股   | 港币30,000元      | 港币290,000元      | 0.25%,<br>最低收费港币100元                                 | 按标准经纪佣金收费  |
| 9月28日 | 美股   | 港币20,000元      | 港币310,000元      | 首1,000股: 18美元<br>超过1,000股: 18美元 + 额外的数量每股<br>0.015美元 | 按标准经纪佣金收费  |



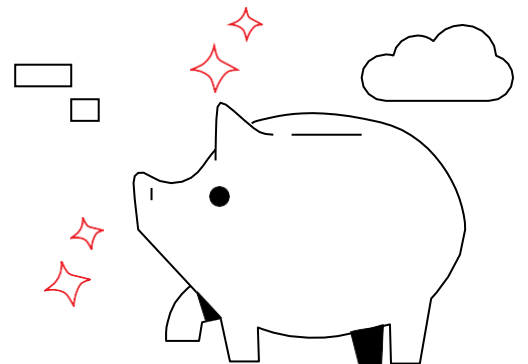
## 每月累计交易量

当我们计算交易金额时，以人民币及美元所作的投资会转换成港元。

我们会在交易成交时使用汇丰原有的汇率计算交易金额来确定您是否已达到每月港币250,000 元的累计交易量。

转换的汇率或会出现波动，并会定期更新。累计交易量超过港币250,000元后的交易将根据标准经纪佣金收费。更多详情，请浏览并参阅Trade25汇丰网页。

如果您符合资格并选择加入 Trade25，您可以在香港汇丰投资全速易应用程式的 Trade25 页面上查看您的每月累计交易量。您的每月累计交易量至少每15分钟更新一次，并将在每个历月的第一日重设为零。



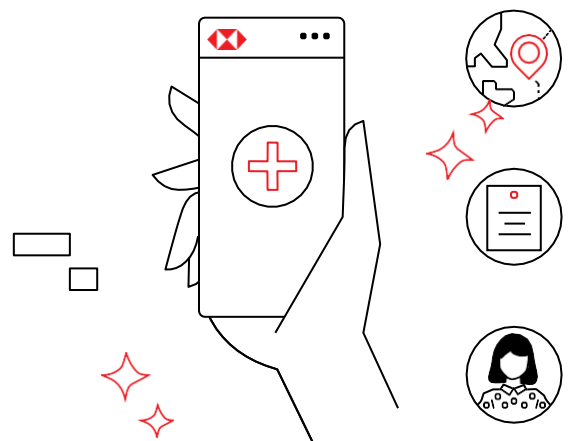


其他费用，如处理股票及交收相关服务费、代理人服务及公司行动费、网上即时报价及资讯服务费和政府或交易所之代收费仍然适用。有关费用详情，请浏览并参阅Trade25汇丰网页。

⊗ 如果您已经加入了汇丰交易荟，则必须先退出，否则您将无法加入 Trade25。

🗨️ 您可以随时选择退出 Trade25 并按照我们的标准经纪佣金交易。如果您在退出后在同月重新加入 Trade25，您的每月累计交易量将保持不变。换句话说，如果您在同一个月内选择退出并重新加入，您的每月交易量将不会从零开始。

⚠️ 如果您于年满 26 岁后 (a) 选择退出Trade25 或 (b) 未符合资格继续成为Trade25会员，您将无法重新加入。



# 其他重要资讯

## 我们的协议文件

- ☑ 本协议是您和我们之间的协议。
- ⊗ 您无法将本协议转让给其他任何人。

它由以下组成：

- ◆ Trade25一般细则；
- ◆ Trade25经纪费用表； 及
- ◆ 风险披露。

如有任何争议，我们将保留最终决定权。本细则的中英文本如有歧义，概以英文本为准。

## 一般细则的变更

我们生活在一个瞬息万变的世界，因此我们未来可能需要更新细则或者费用。我们保留自行决定更改这些细则的权利。

若细则的内容需要更改，我们会尽量在至少 30 天前通知您。



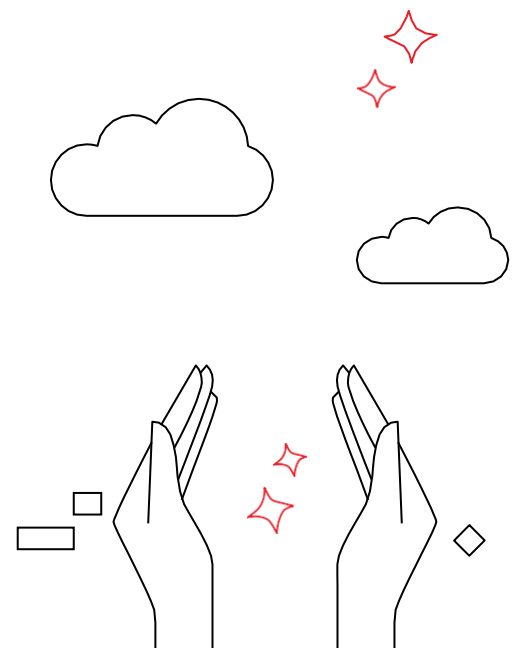
## 风险披露

证券可被视为健康、多元化投资组合的一部分。

我们的推广是本行证券交易日常业务的一部分，并不构成任何投资产品的招揽或建议。

投资涉及风险。尽管Trade25 提供优惠，您应仔细考虑在此提及的任何投资产品或服务的风险及特性(尤其是结构性产品)，以便评估该产品及服务是否适合您本身的投资目标。投资产品价格可升可跌，买卖投资产品均可能带来亏损。

尽管提供了优惠经纪佣金收费，客户应注意频繁证券交易所产生之高昂交易费用，这亦可能会影响您的交易投资回报。



---

## 关于人民币产品

---

倘若你选择将证券所支付的人民币付款兑换为本地货币，可能须承受汇率波动的风险。

人民币产品可能因所涉及的投资并无活跃的二手市场，而导致较大的买卖差价，投资者需承受较大的流动性风险及可能因此而招致亏损。

一般而言，人民币股票产品同样面临可能与以其他货币计价股票产品相关的常见违约风险。

---

## 有关中国A股买卖

---

有关中国A股买卖的风险披露，请查阅中华通 - 沪港通及深港通服务细则。这细则记载于汇丰银行网站。

---

## 汇率风险

---

如果您持有的股票以外币结算，您可能要承受汇率风险。相关外币的汇率下跌将降低您持有的股票以本地货币计算时的价值。

本文所载资料并不构成招揽或建议任何人作存款，或购买或出售或投资任何产品的要约。

此文件所载内容未经证券及期货事务监察委员会审查。

由香港上海汇丰银行有限公司刊发。

Issued by The Hongkong and Shanghai Banking Corporation Limited.