

欢迎选用
汇丰One



与你 成就更多
Together we thrive



目录

| | |
|------------------------|---------|
| 个人银行账户 理财体验更进一步 | 1 - 2 |
| 一个账户，灵活理财 | 3 - 8 |
| ◆ 流动理财 | |
| ◆ 网上理财/电话理财/理财易中心/分行理财 | |
| 一个账户，随心出走 | 9 - 12 |
| ◆ 汇丰万事达卡®扣账卡 | |
| ◆ 环球银行服务 | |
| 一个账户，增值财富 | 13 - 18 |
| ◆ 累积财富/保障自己与挚爱 | |
| ◆ 退而不忧/实现大计 | |
| 一个账户，尽享奖赏 | 19 - 22 |
| 重要资讯 | 23 - 32 |



个人银行账户 理财体验更进一步

全新的汇丰One，

满足你生活上不同的理财需要！

一个账户集合多种升级版理财工具及服务，

让你掌握自己的整体财务状况，

作出精明的决定去实践理财目标，

理财智慧Level Up！

账户更不设低额结存服务费，

理财更容易，让你轻松感受理财新体验！

* 2020年10月27日起，全新的综合理财账户汇丰One会逐步取代汇丰运筹理财，而且现有汇丰运筹理财账户将逐步转为汇丰One。此日期起，我们发出的资讯、材料、条款及细则或通讯中，除非另有说明，否则任何“汇丰运筹理财”的提述，应视为对“汇丰One”的提述。



■ 一个账户， 灵活理财

随时随地，都可以享受更全面的
流动理财及实体银行服务！
我们有简易、安全的流动理财服务，
一个屏幕就能处理各种理财需要。
此外，更有各种线下理财服务，
让你随心选择理财方式，自主生活自己决定。



一站式简易流动理财



HSBC HK

香港汇丰流动理财应用程序 (HSBC HK App)

- ◆ 即时开立理财账户—只要有香港身份证，便可用智能手机随时随地开户，10分钟即刻开通使用，毋须繁复的文件及手续*。
- ◆ 轻松缴付账单、透过“转数快”转账、查询账户结余、查询利率及汇率、开立定期存款、股票外币买卖及购买旅游保险、申请指定人寿保险产品、查阅你的人寿及一般保险保单内容，以及管理强积金账户。
- ◆ 内置流动保安编码，以生物认证[†]快速登入及确认交易更快捷方便。
- ◆ 全新隐藏结余功能及底部选单快捷键，让你灵活转换界面，你更可在应用程序设定推播通知，确保不会错过电子结单上任何一笔交易。
- ◆ 24x7全天候“线上对话”，客户服务主任随时为你解答各种问题，直接与我们对话，如发信息给朋友一样简单。
- ◆ 登记个人网上理财，自动转用更方便、环保的电子结单服务，让你随时随地免费查阅过往长达7年的结单[‡]。

* 客户须为香港永久性居民（只适用于全新汇丰客户）、年龄介乎18至65岁及居住于香港及并未于汇丰持有任何综合理财账户或汇丰信用卡（现有并非属于综合理财账户下的储蓄、往来、定期存款或投资账户持有人只可于2020年11月后才可透过HSBC HK App开立新账户，详情请留意网页的公布）。

[†] 支援的手机型号详情可浏览<https://www.hsbc.com.hk/ways-to-bank/internet/security-key/>

[‡] 你的综合账户、港元往来账户及港元储蓄账户的电子结单可保留最多84个月。我们会为你累计保留最多84个月的信用卡账户电子结单，如果你有任何于过去84个月内的电子结单未能显示，你可向我们申请一份邮寄结单，有关费用将可获豁免。其他账户（包括投资服务账户及证券账户）的电子结单可保留最多24个月。



PayMe

PayMe from HSBC[†]

- ◆ 不限银行，即时免费过数给身处香港的亲友。
- ◆ 于PayMe程序页面左扫并扫描二维码，即可向指定商户付款。



Easy Invest

香港汇丰投资全速易

- ◆ 随时随地买卖港股、中国A股及美股，轻按几下即可完成交易。
- ◆ 免费提供市场信息，包括3个主要股票市场（香港、中国A股和美国）的实时报价、新闻和市场数据。

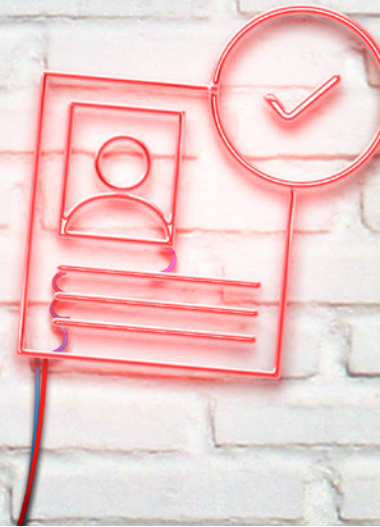
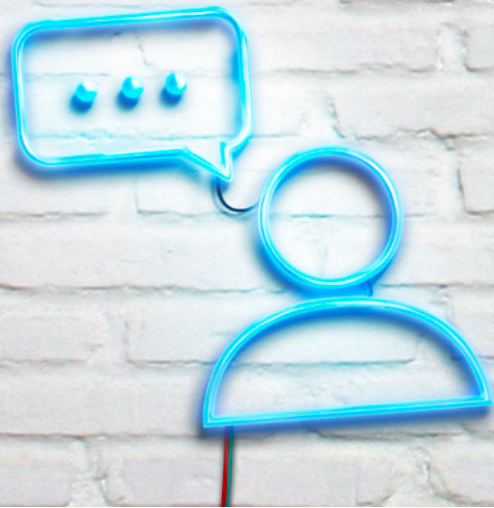


Reward+

汇丰Reward+

- ◆ 专为香港汇丰信用卡客户而设的应用程序，让你随时随地浏览最红优惠、管理信用卡账户，以及灵活使用“奖赏钱”，包括缴付任何商户交易及账单，兑换飞行里数或礼品，或随时转赠“奖赏钱”给亲友。

流动理财让生活更方便，配合其他更多样化的线上、实体银行服务，就能更灵活满足你的不同理财需要。



更多理财方法配合你的生活

网上理财

- ◆ 透过电脑，以安全、轻松的方式，管理你的账户。只需几个步骤，即可随时使用电脑查阅账户结余/电子结单、转账、缴付账单、管理个人资料、股票外币及其他投资产品买卖、申请指定人寿及一般保险计划，以及管理强积金账户。
- ◆ 你更可于网上申请信用卡及个人贷款，并查阅你的人寿及一般保险保单内容，简化各种繁复的理财程序。
- ◆ 透过“转数快”以手机号码、电邮地址或快速支付系统识别码，即可用港币或人民币进行即时本地转账，并毋须手续费*。
- ◆ 透过24x7“线上对话”，让客户服务主任随时为你解答各种理财问题。

电话理财

- ◆ 透过崭新语音认证技术，当你致电服务热线时，只需凭声音就能确认你的身份，进行更安全便捷的认证。语音认证是一种安全可靠的身份认证方式，你不用担心忘记或者泄露密码，可安心、轻松地使用电话理财服务。你可以致电语音认证申请热线 (852) 2233 3360，并以你的自动柜员机密码或电话理财密码登记该服务。请浏览www.hsbc.com.hk/ways-to-bank/phone/voice-id了解有关语音认证的资讯。
- ◆ 使用电话理财服务体验全套自动化银行服务，或致电个人理财服务热线 (852) 2233 3000联络客户服务主任。
- ◆ 致电人寿保险预约热线 (852) 2233 3130[†]，预约财务策划经理会面，并投保不同人寿保险产品，满足你对不同类型保障的需要。

理财易中心

- ◆ 自动柜员机覆盖全港，你可随时随地使用提款卡提取现金、转账、查询强积金账户结余、投保单次旅游保险或再提取分期“万应钱”。
- ◆ 经“存钱妥”存钱可即时入账。
- ◆ “入票易”接受本地结算之港元及美元支票，每次可存入支票达30张。
- ◆ 可经24小时外币提款机提取人民币、日圆、美元及欧元4种外币。

分行理财

- ◆ 分行网络遍布全港不同地区，我们的职员可为你处理日常理财所需。

一个账户， 随心出走

随心出走，世界自然更大。
热爱旅游或喜爱于海外网站网购的你，
可以选用我们全新推出的扣账卡，
轻松处理海外开支，尽情感受探索世界的乐趣。
无论于海外升学或工作，
都有一系列海外银行服务助你玩遍全世界。



汇丰万事达卡®扣账卡

(将于2020年底前推出)

海外消费赚取回赠及免外币交易手续费和年费

- ◆ 一张卡支持多达12种货币交易(包括港币)，你更可预先以心仪价位兑换所需外币。
- ◆ 身处海外，随时于当地汇丰集团成员之柜员机免费提取现金，灵活规划行程。
- ◆ 设定最高交易额，方便管理账单及厘订每月预算，于海外都能安心消费，尽情投入旅程。

环球银行服务

开立海外汇丰账户

- ◆ 出发前，提前于香港使用我们的环球账户开立服务开户，即使去到世界各地旅游或留学，你都能照样轻松理财。详情浏览www.hsbc.com.hk/international/

汇丰环球账户及转账服务

- ◆ 轻松于网上理财浏览、管理名下于不同国家及地区的同名账户，或转账至同名或第三方海外账户*，而毋须手续费。

现金应急服务

- ◆ 遇上紧急事故，可于全球所有汇丰分行提取现金[†]，应付突发情况。现金应急服务可豁免手续费。



* 汇丰环球转账服务用作即时转账至个人及第三方海外汇丰账户，唯汇丰尚玉、汇丰卓越理财及汇丰One客户尊享及可获豁免所有汇丰环球转账服务费用。详情请参考www.hsbc.com.hk/transfer-payments/products/international/

[†] 现金应急服务须符合当地条例规定，及须获原居国家的授权。汇丰One客户豁免手续费。

■ 一个账户， 增值财富

全新“**Wealth Booster**”，带给你一系列理财建议、工具、方案及支援，让你轻松规划理财大计，迈向理想生活。

- ◆ 于我们的网上资讯平台浏览“**理财攻略**”了解基本理财知识。
- ◆ 有投资或保险问题？随时随地于汇丰网页、网上理财“在线通讯”，及HSBC HK App“线上对话”与我们的“**理财达人**”即时对话，也可以一对一形式透过Zoom或亲临分行解答各种理财疑难。
- ◆ 以“**理财易**”管理你的财富—我们提供各种财富工具及方案，适合入门以至资深的投资者，只需几个步骤即可透过手机开立投资账户。

想开始增值财富？无论你是想由储蓄或是由投资开始，我们都有不同类型的投资及保险产品帮到你。



累积财富

股票买卖

- ◆ 只需简单步骤便可24小时买卖港股、中国A股及美股。
- ◆ 股票月供投资计划豁免经纪佣金*，让你以每月供款低至港币1,000元，买入指定香港股票。而透过“成本平均法”，你更毋须担心市场波动，减少股票价格高低时对你造成的风险。

24小时货币兑换服务†

- ◆ 随时随地于环球外汇市场交易时段内，以即时汇率兑换各种主要货币。
- ◆ 外汇限价买卖服务‡提供全天候价位提示，你可自订目标汇率，到价即自动兑换外币。

FlexInvest灵活智投 (只由HSBC HK App提供)

- ◆ 只需港币100元即可买卖基金，自选设立月供投资计划，或逐次定额投资，方式由你决定。
- ◆ 投资平台操作简易，以相宜服务收费投资及无限次转换基金，轻松把握财富增长的机会。

其他财富管理产品

- ◆ 单位信托基金、债券/存款证及各种财富管理产品，助你达成财务目标。

* 推广期由2010年6月28日起直至另行通知（“推广期”）。客户可享豁免经纪佣金，包括标准经纪佣金0.25%及所有有关交易的费用；证券及期货事务监察委员会交易征费、香港交易及结算所交易费及印花税、存入证券费用及中央结算系统（CCASS）收费。此优惠适用于推广期内透过任何途径（包括分行）新设立之股票月供投资计划或现持有之股票月供投资计划的新投资客户及现有汇丰投资客户。优惠受条款及细则约束。

† 服务时间（美元/“外币通”储蓄账户除外）由星期一至上午5时至星期六上午4时59分及星期六上午8时至下午4时30分；美元/“外币通”储蓄账户服务时间由星期一至星期五上午8时至晚上7时及星期六上午8时至下午4时30分。上述服务时间不包括1月1日及12月25日全日、12月26日及1月2日凌晨零时零分至上午7时59分，以及当黑色暴雨警告信号及八号或以上风球悬挂期间。

‡ 外汇限价买卖服务只适用于汇丰尚玉、汇丰卓越理财及汇丰One的客户，港元/外币结单储蓄账户及港元往来账户，而“外币通”储蓄账户及港元存摺储蓄账户则除外。外汇限价买卖服务的交易时间由香港时间星期一早上5时至星期六早上4时（美国纽约夏令时间期间），及香港时间星期一早上5时至星期六早上5时（非美国纽约夏令时间期间）。



保障自己与挚爱

人寿保险

- ◆ 多种人寿保险计划，包括年金计划及延期年金计划、储蓄保险、定期寿险及万用寿险计划，满足人生各阶段所需。

医疗保险

- ◆ 灵活具弹性的健康保障计划，包括自愿医保计划、住院现金保险、门诊医疗计划，以及严重危疾保险，都一应俱全。

一般保险

- ◆ 旅游保险涵盖所有年龄层，保障全面覆盖，你也可以透过汇丰数码理财或自动柜员机投保，出游自然更安心。
- ◆ 全面保障你的家居及财产，范围包括火险、家居保险及家佣综合保险等。

我们还有一系列其他财富管理产品及服务，满足你各种理财需要。





退而不忧

退休策划

- ◆ 汇丰保险的合资格延期年金计划可为退休后的你带来稳定收入，并在支付保费期间每年享税务扣减。

强积金/职业退休计划

- ◆ 汇丰强积金提供20项多元化的成分基金，各种不同的风险级数及资产分配以切合你的退休储备需要。你可以整合其他强积金个人账户，汇集历年供款或做出自愿性供款，累积退休储备。
- ◆ “可扣税自愿性供款”是一个强积金供款方式，让你获得更多储蓄。“可扣税自愿性供款”更可用作申请扣除个人入息税，助你减轻税务。你可于65岁退休时或当你符合其他适用于提取强制性供款结余的条件时领取该结余，作为退休储备的一部份。
- ◆ 汇丰数码理财让你随时查阅强积金结余和供款纪录，或更改投资分布组合。

实现大计

按揭

- ◆ 无论你是首次置业人士或物业投资者，都有不同按揭贷款计划可供选择，满足你的物业财务需要。

贷款

- ◆ 提供各种分期“万应钱”、循环“万应钱”及透支服务，让理财更有预算，轻松应对各种突如其来的财务需要。
- ◆ 信用卡的信用额可取现成额外现金，并透过弹性或固定的还款方案，让理财更灵活自在。

一个账户， 尽享奖赏

每次消费都有奖赏，理财服务用得更多赚得更多！
一个账户配合汇丰Reward+应用程序及汇丰信用卡，
为你带来不同奖赏优惠，
无论你是喜欢美食、时尚、旅游、玩乐，
都一定有优惠适合你，享受生活之余赚尽奖赏。





汇丰Reward+应用程序*

发掘及登记信用卡最红礼遇

- ◆ 你可随时搜寻并登记推广优惠，每项优惠均有限期提示，令你不会错过任何优惠

“奖赏钱”易赚易用

- ◆ “奖赏钱”可以当钱用，信用卡账单一按即扣减，更快捷缴付账单或任何商户交易。
- ◆ 你可以将“奖赏钱”兑换成飞行里数或礼品，更可分享自己的“奖赏钱”给亲友，一起乐享。
- ◆ 无论是已赚取、已兑换的“奖赏钱”，或是到期日纪录，都可随时查阅。

轻松管理信用卡

- ◆ 随时浏览信用卡交易纪录，所有信用卡的“奖赏钱”总额及详情也一目了然。
- ◆ “签账分期计划”即时审批，你更可以自选6至60个月分期，轻松还款，将单一交易或信用卡结欠作分期摊还。
- ◆ 设定外游计划及海外签账限额，轻松掌握每月外游的消费状况。

* 只适用于香港汇丰信用卡客户。

汇丰信用卡

一卡百应

- ◆ 网罗全城最红的吃、买、玩优惠。
- ◆ 易赚易享全方位“奖赏钱”回赠：
 - 汇丰Red信用卡
 - 网上签账可享4%“奖赏钱”；本地超市签账可享2%“奖赏钱”；其他本地及海外签账可享1%“奖赏钱”，怎麽买都赚。
 - 无最低签账要求、毋须登记赚取奖赏、毋须年费，一用就有赏。
 - 汇丰Visa Signature卡
 - 于“最红自主奖赏”签账类别可享高达9倍“奖赏钱”，回赠达3.6%（即港币2.78=1里）。
 - 其他信用卡
 - 于“最红自主奖赏”签账类别可享高达6倍“奖赏钱”，回赠达2.4%（即港币4.17=1里）。
- ◆ 透过“签账分期计划”，令你的理财方式更加灵活。

我们即将推出更多理财及消费奖赏，密切期待汇丰One将带给你的更多精采礼遇。

借定唔借？还得到先好借！

受条款及细则约束。



重要资讯

(1) 实用热线

你可以致电下列热线查询及享用银行服务。

- 汇丰个人理财热线 (852) 2233 3000

(2) 每日转账/缴付账单最高限额*

你可以透过电话理财、汇丰数码理财及理财易中心(自动柜员机)进行转账及缴付账单,有关个人每日金额上限²,请参阅下表。

| 交易类别 | 电话理财、汇丰数码理财 | 理财易中心(自动柜员机) |
|--|--|--------------------------------------|
| 在你名下账户之间进行转账 | 高达账户的可用结余 (包括联名账户 ³) | 高达账户的可用结余 (与该提款卡/扣账卡相连的账户之间转账) |
| 转账至已登记的账户 ³ | 港币3,000,000元 (每个已登记账户) | - |
| 转账至非登记的第三者账户 ⁴ 透过以下途径转账至非登记账户的分项限额 | 港币400,000元 ^{2,4} | 港币400,000元 ^{4,6} |
| • 汇丰数码理财 | | |
| - 小额转账限额 | 港币10,000元 ² | - |
| - 此分项限额 | 港币400,000元 ² (新客户预设分项限额为港币0元) | - |
| • 电话理财 | 港币50,000元 (新客户预设分项限额为港币0元) | - |
| • 本地自动柜员机 | - | 港币400,000元 |
| • 海外自动柜员机 | - | 港币50,000元 |
| “缴费灵”电话付款服务 | - | 每张卡港币100,000元 |
| 现金提款 ⁴ | - | 每张卡港币80,000元 |
| 透过“易办事”或“银联”以自动柜员机提款卡购物付款 | - | 每张卡港币50,000元 |
| 缴付账单 ⁵ 总限额 | 港币5,000,000元 ⁵ (新客户预设总限额为港币1,000,000元) | 港币5,000,000元 ⁵ |
| 缴付下列机构账单的分项限额 ⁶ ： | | |
| • 政府及公用事业 | 港币999,999元 (新客户预设分项限额为港币500,000元) | 港币999,999元 (新客户预设分项限额为港币500,000元) |
| • 证券公司 ² | 港币500,000元 | 港币500,000元 |
| • 电子首次公开招股 | 港币5,000,000元 (新客户预设分项限额为港币1,000,000元) (只适用于汇丰网上理财) | - |
| • 体育及娱乐 ^{2,7} | 港币500,000元 | 港币500,000元 |
| • 其他商户 | 港币100,000元 | 港币100,000元 |

在香港使用非汇丰自动柜员机网络及于海外享用自动柜员机服务时,请留意有关收费。详情请于 www.hsbc.com.hk 查阅“汇丰财富管理及个人银行业务服务费用简介”或与我们职员联络。

* 银行或会不时修订每日最高转账限额,请浏览以下网站并参阅“转账及缴费总限额资料单张”以获取最新相关资讯: www.hsbc.com.hk/zh-cn/transfer-payments/forms/。如有任何歧义或不一致之处,概以网站上之资讯为准。

¹ 所有自动柜员机卡/扣账卡及信用卡的海外自动柜员机每日转账限额(至非登记账户)已被设定为港币0元。请预先设定海外每日限额以确保你可继续使用海外自动柜员机的转账服务。

² 所有自动柜员机卡/扣账卡及信用卡的海外自动柜员机每日提款限额(包括现金透支)已被设定为港币0元。请预先设定海外每日限额以确保你可继续使用海外自动柜员机的提款服务。由于个别自动柜员机的每次提款限额各有不同,如你需要提取的款额达每日的最高提款额,则可能需要重复操作数次,方可提取所需款项。

³ 查询有关自动柜员机及补领新卡交易费用,请亲临任何一间汇丰分行、致电汇丰热线或浏览汇丰网页。

注：

1. 汇丰One为免费综合理财账户,不设最低全面理财总值要求。

i. 全面理财总值包括以下项目：

- 存款(包括港元、人民币及外币)
- 投资产品市值(包括本地及海外证券、单位信托基金、债券、存款证、股票挂钩投资、结构投资票据、月供投资计划(股票/单位信托基金)及黄金券)
- 高息投资存款、结构投资存款内的存款额
- 已动用信贷(按揭及信用卡结欠除外)
- 具备储蓄或投资成分**的人寿保险^{††}
- 由香港上海汇丰银行有限公司管理之汇丰强积金结余及汇丰职业退休界定供款计划结余

ii. 你的全面理财总值达至指定金额时,你更可获享额外港元储蓄存款账户利息。

iii. 由于处理需时,某些投资交易(例如经首次公开招股(IPO)认购的股票、债券、开放式基金及存款证)及人寿保险结余或许未能即时计算在全面理财总值内以致影响本行记录内的全面理财总值。

iv. 在计算你个人身份的整体全面理财总值时,你所有个人**及联名账户^{†††}的全面理财总值将会一并计算在内。在计算你联名身份的整体全面理财总值时,你所有同名联名账户^{†††}的全面理财总值将会一并计算在内。所有人寿保险中的储蓄及投资成分,汇丰强积金结余及汇丰职业退休界定供款计划结余均属个人身份的资产,并不会被计算在联名身份的整体全面理财总值之内。

** 香港上海汇丰银行有限公司为汇丰人寿保险(国际)有限公司的授权保险代理商,提供人寿保险。所有人寿保险由汇丰人寿保险(国际)有限公司所承保。汇丰人寿保险(国际)有限公司为香港上海汇丰银行有限公司的全资附属公司。

^{††} 具备储蓄或投资成分的人寿保险：

a. 投资相连寿险计划包括保险计划中的现金价值总额；

b. 其他人寿保险计划包括保险计划中的现金价值总额或已缴总保费,扣除任何已收取的年金金额(如适用),以较高者为佳。

^{†††} 此等账户的登记姓名及身份证明文件必须相同。

^{††††} 你于此账户的联名登记姓名及身份证明文件,必须与你的个人账户相同。

2. 每日最高限额

设定或调高限额

新客户以下的数码及自动化理财，预设分项限额为港币0元：

- 小额转账限额（只适用于汇丰数码理财）。
- 透过汇丰数码理财或电话理财转账至非登记第三者账户的分项限额。
- 透过汇丰数码理财、电话理财或自动柜员机付款给证券公司或体育及娱乐机构的分项限额。

客户如需设定或调整分项限额，可使用流动保安编码*登入汇丰网上理财，或在www.hsbc.com.hk下载申请表格，或联络全港任何一间汇丰分行。

小额转账限额的设定，最高可达港币10,000元，客户可使用流动保安编码*登入汇丰网上理财或香港汇丰流动理财应用程序。

调低限额

如要调低以下限额，可使用流动保安编码*登入汇丰网上理财：

- 透过数码及自动化银行服务转账至非登记第三者账户的分项限额。
- 缴付各商户类别账单的分项限额。
- 转账至非登记第三者账户或缴付账单的每日最高限额。
- 小额转账限额（此项限额亦可透过香港汇丰流动理财应用程序调低）。

限额自动设定为零

在下列情况下，经汇丰数码理财或电话理财转账至非登记第三者账户的限额将自动重设为零：

- 连续6个月未有登入已设分项限额的理财途径。
- 连续13个月未有于已设分项限额的理财途径使用有关服务。
- 你透过汇丰个人理财热线使用自动柜员机卡号码及其他相关密码来更改电话理财私人密码（适用于电话理财）。

你若连续6个月未有登入已设分项限额的理财途径，或连续13个月未有于已设分项限额的理财途径使用有关服务，有关的分项限额将自动重设为零。如欲重新启用有关分项限额，可使用流动保安编码*并登入汇丰网上理财，或在www.hsbc.com.hk下载申请表格，或联络全港任何一间汇丰分行。

3. 任何未与提款卡接连的账户（包括同名个人账户）均视为非登记的第三者账户。如要登记第三者及联名账户，请于汇丰数码理财办理[†]。如要申请透过电话理财、汇丰数码理财进行第三者转账，请于汇丰网上理财调整交易限额。

4. 每日最高限额港币400,000元由所有转账途径共用（本地自动柜员机、汇丰数码理财的每日最高转账额分别为港币400,000元；海外自动柜员机及电话理财的每日最高转账额分别为港币50,000元）。

5. 每日最高转账限额由自动柜员机、电话理财、汇丰数码理财共用。

6. 透过自动柜员机转账至非登记账户只可于本港的自动柜员机进行，并只适用于汇丰及恒生的账户之间的转账。透过海外自动柜员机转账至非登记账户，只可于自动柜员机进行汇丰账户之间的转账。所有自动柜员机卡/扣账卡及信用卡的海外自动柜员机每日转账限额（至非登记账户）已被设定为港币0元。请透过流动保安编码*登入汇丰网上理财或香港汇丰流动理财应用程序或在www.hsbc.com.hk下载申请表格，或联络全港任何一间汇丰分行预先设定限额。

7. 你可以透过香港赛马会投注机，启动体育及娱乐类别的分项限额至港币50,000元。

(3) 汇丰数码理财、电话理财服务及自动柜员机保安须知

密码/登记用户名称/保安编码器/流动保安编码*保障措施

- 为保障你的个人利益，请紧记将你的密码/登记用户名称妥为保密。你也应定期更改你的密码。
- 应时刻避免让别人看见你的密码/登记用户名称。
- 应时刻把密码与自动柜员机卡/扣账卡分开存放。
- 在设定你的密码时，切勿选用身份证号码、电话号码、手机号码、出生日期或常用的数字组合，例如888888或123456，或在这些号码之后加上00。
- 切勿使用同一个或近似的密码/登记用户名称于不同的理财或网上服务。
- 请紧记你的密码/登记用户名称，切勿用笔写下。切记时刻妥为保密这些资料，切勿向任何人透露。
- 无论在什么情况下，本行的职员、警务人员或任何正当团体都绝对不会要求你提供账户密码。
- 汇丰不会主动联络你向你索取你的数码理财、电话理财或自动柜员机服务的登入资料或个人资料。这包括你的用户名称、密码、账户号码、身份证或护照号码、地址及电话号码等等。
- 除了要在电邮中给你更亲切的感觉而显示你名字外，汇丰不会在电邮中透露上述资料，或要求你回复电邮确认任何私人资料[†]。
- 你致电我们时，我们会请你透露你的个人网上理财用户名称或把私人密码输入电话内以确认身份。切勿在电话通话中说出你的个人网上理财或电话理财密码，而我们客户服务中心代表也绝不会透过电话作出此等要求。如果你忘记了密码，我们会向你询问一些个人资料以确认身份，而非你其他的密码。
- 请将保安编码器放在安全的地方。
- 请勿将保安编码器个人化，例如避免使用有关系的名字或地址等，作为识别这是你的编码器。
- 网上银行登入程序是不需要用到保安编码器上的黄色按钮，该按钮主要用以转账至非登记第三者账户。
- 切勿用黄色按钮将你不熟悉的数字输入到保安编码器作为交易加密签署之用。
- 在转账款项至第三者账户前，你应仔细核对收款人的账户资料。

* 流动保安编码是保安编码器的另一选择，为你的账户及交易提供保障。流动保安编码是香港汇丰流动理财应用程序内置的一项功能，用以取得独特及单次使用的保安编码，以供每次登入享用全方位的汇丰数码理财服务时使用。这也可让你更快捷及简易地登入香港汇丰流动理财应用程序。生物认证功能可取代流动保安编码之密码，让你更快捷安全地登入香港汇丰流动理财应用程序，详情可浏览www.hsbc.com.hk/mobilesecuritykey

[†] 适用于由2010年11月起持有设有新功能之保安编码器的客户。

[†] 唯一例外情况是当我们的客户服务代表透过加密信息回复你的查询时，其中可能会涉及一些个人资料。在这情况下，信息会透过已加密和安全的汇丰数码理财传送及储存。你需要使用你的用户名称及密码登入方可阅览此类信息。

使用汇丰数码理财的防范须知

- 保护你的电脑
 - 请在你的电脑上安装防毒软件及/或防间谍软件以防止病毒入侵。应经常更新防毒及/或防间谍软件，确保你获得最新保安技术的保障。
 - 请在你的电脑上安装个人防火墙软件。防火墙软件的功能是助你防止黑客擅自进入电脑。安装这类软件时，请采纳制造商建议的“最审慎”存取控制程序。
 - 为电脑及浏览器下载及安装最新的安全套件更新及增修版程序。
- 保障你自己
 - 切勿透过安装在公众地方或多人共用的电脑（例如咖啡室或公共图书馆内的电脑）连接汇丰网上理财。
 - 登入汇丰网上理财前应关闭所有浏览器视窗。建议你在汇丰网上理财办理财务交易时，不要开启其他互联网浏览器或取阅其他网页。这样有助确保你的财务资料得到保密，不会被未经授权人士透过其他网址取得你的资料。
 - 取消“自动完成”功能。由于你的电脑可能会被他人使用，为免他人从你的电脑登入你的账户，你应取消“自动完成”功能，以免他人在你不知情下进行交易。
 - 每次登入汇丰网上理财，应查阅欢迎页所显示你最后一次使用网上服务的日期、时间和状态。如发现任何可疑之处，应马上联络汇丰。
 - 登出汇丰网上理财网页时，应按“登出”键。登出服务网页时，切勿只关闭视窗。
 - 切勿在未登出汇丰网上理财服务时，中途离开电脑。
 - 每次使用完互联网后，应马上结束连接。除非你需要长期使用网上功能，否则应避免长时间连接，特别是如果你用的是宽频接驳。
 - 请浏览以下网站获取更多有关汇丰网上理财的全面保安资讯：
<https://www.hsbc.com.hk/help/cybersecurity-and-fraud/>

使用汇丰流动理财服务的防范须知

- 不要在你的流动电话内储存你的个人网上理财用户名称和密码及流动保安编码*之密码。
- 为你的流动电话安装和定期更新防毒软件和防间谍软件。
- 避免与他人分享使用你的流动电话，或使用他人的流动电话登入汇丰流动理财。
- 登入汇丰流动理财后，请不要离开或闲置你的流动电话，并在使用后正确地登出汇丰流动理财服务。
- 如已启动流动保安编码*的流动电话遗失或失窃，请尽快联络我们，我们可马上暂停你的汇丰数码理财服务，以防止他人盗用。
- 设立自动上锁和启用密码锁功能以防止他人未经许可使用你的流动电话。
- 当使用Wi-Fi无线上网时，使用可信赖的Wi-Fi无线网络或服务提供者，并启用保安措施，例如尽可能使用Wi-Fi Protected Access (WPA是一种保护无线电脑网络安全系统)。
- 不应使用已被破解（“破解版”）的流动装置，因为在登入汇丰流动理财时会出现保安漏洞。
- 不要在你的流动电话安装来源不明的软件。
- 请浏览以下网站获取更多有关汇丰流动理财的全面保安资讯：
<https://www.hsbc.com.hk/help/cybersecurity-and-fraud/>

使用电话理财服务的防范须知

- 切勿透过与他人共用的电话接驳电话理财服务。这些电话的记忆体可能会记录你输入的资料，包括账户号码和私人密码。
- 避免透过安装有特别管理系统的电话接驳电话理财服务，因为这些系统可能会记录通话资料，例如酒店的电话系统会保存住宿客人的通话资料以方便入账。
- 时刻提高警觉—如果你打算透过电话理财服务处理交易，只应在安全和可靠的地方使用电话。

自动柜员机

- 请将自动柜员机卡/扣账卡妥为存放，一旦遗失或遭盗窃，请即致电汇丰个人理财热线(852) 2233 3000或前往本港任何汇丰分行报失。
- 切勿把自动柜员机卡/扣账卡交给任何人。
- 如果你在使用自动柜员机时，发现有任何可疑装置（例如针孔摄影机）或可疑活动（例如窥视），应马上通知本行职员（如在营业时间内），或致电汇丰个人理财热线(852) 2233 3000。
- 输入私人密码时，应尽量遮盖键盘。
- 在完成操作离开自动柜员机时，请紧记取回属于你的全部物品，包括自动柜员机卡/扣账卡、现金和收据等。
- 在使用自动柜员机时，如果发现有任何可疑之处或出现任何其他问题，应立即取消操作。
- 如果你在使用自动柜员机时遇任何疑难，应联络本行职员，切勿接受陌生人的协助。
- 只应在安全环境下点算现金。
- 如果你想保存交易纪录，请保留收据。切勿把收据留在自动柜员机或在自动柜员机附近扔掉。
- 收到汇丰月结单后，应核查各项交易是否正确。
- 妥善保存自动柜员机卡/扣账卡，切勿让自动柜员机卡/扣账卡靠近磁性物件，例如电子器材、手机等。
- 每次操作完毕，请紧记从自动柜员机取回自动柜员机卡/扣账卡。
- 当自动柜员机指示你取回卡时，切勿将卡迅速推回入卡处。
- 本行在全球多个国家及地区设有不同类型的自动柜员机，所以建议你在使用自动柜员机前，请小心细阅操作指示并依照步骤进行操作。
- 请查阅本行不时提供的保安建议。

(4) 信贷服务（包括按揭贷款、分期“万应钱”、循环“万应钱”、透支服务、信用卡等）

请在签订任何借贷产品合约前，先审慎考虑自己的财务状况、借贷需要和还款能力，以及清楚了解有关条款。

借定唔借？还得到先好借！

* 流动保安编码是保安编码器的另一选择，为你的账户及交易提供保障。流动保安编码是香港汇丰流动理财应用程序内置的一项功能，用以取得独特及单次使用的保安编码，以供每次登入享用全方位的汇丰数码理财服务时使用。这也可让你更快捷及简易地登入香港汇丰流动理财应用程序。生物认证功能可取代流动保安编码之密码，让你更快捷安全地登入香港汇丰流动理财应用程序，详情可浏览www.hsbc.com.hk/mobilesecuritykey

投资者在作出任何投资决定之前，应审慎阅读有关销售文件所载的条款及细则，尤其是相关的重要风险通知/风险披露。各种产品的重要风险通知及风险披露会不时更新，请参考有关产品资料。

重要风险通知

- 基金、债券及结构性投资产品（包括股票挂钩投资、结构投资票据、高息投资存款、结构投资存款及保本投资存款）乃投资产品，连同存款证，此等产品并不相等于定期存款。部分基金及结构性产品涉及金融衍生工具。投资决定是由阁下自行作出的，但阁下不应投资，除非非中介人于销售该产品时已向阁下解释经考虑阁下的财务情况、投资经验及目标后，该产品是适合阁下的。
- 产品价格可升可跌，甚至可能变成毫无价值。买卖产品均可带来亏损或盈利。
- 在最坏的情况下，产品价值或会大幅地少于你所投入的金额（在极端的情况下，你的投资可能会变成没有价值）。
- 发行人风险—债券、存款证及结构性投资产品的表现受发行者的实际及预计借贷能力所影响。就偿债责任而言，产品不保证发行人不会拖欠债务。于最坏情况下，如发行者破产，阁下可能无法收回任何本金或利息/票息。
- 投资者不应仅根据此资料而作出投资决定。
- 投资涉及风险。产品的过往业绩数据并非未来业绩的指标。欲知产品的详情、有关费用及风险因素，请参阅销售文件及/或有关文件。
- 货币兑换风险—外币和人民币产品的价值需承受因汇率波动而产生的风险。倘若你选择将产品所支付的外币和人民币兑换为其他货币时的汇率较当初兑换外币和人民币时的汇率为差，则可能会因而蒙受本金/投资损失。
- 鉴于人民币收益工具现时并无定期交易及活跃的二手市场，投资该等产品或存在流动资金风险。人民币收益工具的买价和卖价的差价可能很大，因此，投资者可能承担重大的交易及变现成本及可能因此而招致亏损。
- 认股证及牛熊证产品并无抵押品。认股证及/牛熊证价格可升可跌，投资者或损失所有投资。投资前应了解产品风险，若需要应咨询专业建议。
- 有关其他风险因素，请参阅“风险披露”部分。

结构投资存款、高息投资存款、保本投资存款及存款证均不属于受保障存款及不会受香港的存款保障计划保障。高息投资存款并不保本。

重要声明：

汇丰投资全速易应用程序（“投资全速易”）及此文件或讯息的内容为香港上海汇丰银行有限公司（“香港汇丰”）所提供，并仅供香港汇丰现有客户使用。投资全速易只供香港汇丰现有客户下载。就任何人士在任何司法管辖区下载或使用投资全速易会违反其法律或法规，或本行未获发牌或授权在该等司法管辖区提供投资全速易及/或任何服务而言，本行无意让任何身处该等司法管辖区的人士下载或使用投资全速易。

汇丰Reward+应用程序（“Reward+”）为香港上海汇丰银行有限公司（“香港汇丰”）所提供，并仅供香港汇丰现有信用卡客户使用。Reward+内部分功能只供香港汇丰现有信用卡客户及需使用个人网上理财登入现有的账户方可使用。就任何人士在任何司法管辖区下载或使用Reward+会违反其法律或法规，或本行未获发牌或授权在该等司法管辖区提供Reward+及/或任何服务而言，本行无意让任何身处该等司法管辖区的人士下载或使用Reward+。

风险披露

基金

- 在最坏情况下，基金价值或会大幅地少于你的投资金额（在极端的情况下，你的投资可能会变成没有价值）。
- 投资于某种市场之基金（例如：新兴市场、商品市场、小型企业等）可能会涉及较高风险，并通常对价格变动较敏感。
- 信贷风险/利率风险—投资于固定收益证券的基金的价值可因利率变动而下跌，并须承受发行人可能不支付证券款项的信贷风险。由于投资于金融衍生工具，基金价格可能更为波动，及可能承受相比传统证券更大程度的风险。
- 交易对方风险—倘基金买卖并非于认可交易所买卖的金融衍生工具合约，则会因有关交易对方而蒙受信贷风险。该等工具并无给予适用于在组织完善的交易所买卖金融衍生工具的参与者的保障（例如交易结算公司的履约保证）。与基金买卖有关工具的交易对方可能无力偿债、破产或违约，届时或会令基金承受重大损失。

债券/存款证

- 债券/存款证主要是中长期的固定收益产品，并不是短线投机的工具。你应准备于整段年期内将资金投放于债券/存款证上。若你选择在到期日之前提早出售债券/存款证，可能会损失部分或全部的本金额。
- 债券/存款证的利息和本金是由发行者偿还，债券/存款证持有人须承担发行者的信贷风险。如果发行者不履行契约，债券/存款证持有人可能无法取回债券/存款证的利息和本金。在此情况下，债券/存款证持有人不能向汇丰追讨任何赔偿，除非汇丰本身为该债券/存款证之发行者。
- 汇丰提供债券/存款证的参考价格，其价格可能会及确会波动。影响债券/存款证/价格的因素包括但不限于利率、信贷息差及流通性溢价的波动。而孳息率的上落对越长年期的债券/存款证价格影响一般较大。买卖债券/存款证带有风险，投资者未必能够赚取利润，可能会招致损失。
- 如你打算出售经汇丰代你购入的债券/存款证，汇丰可在正常市场下，按市价进行有关交易。但基于市场变动，卖出价与原定的买入价可能不同。
- 倘若你选择将债券/存款证所支付的付款兑换为本地货币，可能须承受汇率波动的风险。
- 发行人提供的二手市场或不能提供庞大的流通量或按对持有人有利之价格买卖。
- 如债券/存款证被提早赎回，你转而购买其他产品，你未必能取得相同回报。

股票

- 投资涉及风险。你应就本身的投资经验、投资目标、财政资源及其他相关条件，小心衡量自己是否适合参与任何投资项目。证券价格可升可跌，买卖证券可导致亏损或盈利。
- 本行并不提供投资意见。投资涉及风险。股票价格可升可跌。买卖股票均可能带来亏损，而不一定可赚取利润。

中国A股买卖

透过沪港通及深港通投资中国A股涉及风险。你应就本身的投资经验、投资目标、财政资源及其他相关条件，小心衡量自己是否适合参与本资料概要提及的任何投资产品或服务。证券价格可升可跌，买卖证券可导致亏损或盈利。

• 交易前检查

你应确保账户有足够的可动用股票，以透过沪港通及深港通作出任何建议卖盘。否则，你的卖盘可能被拒绝。

• 交收

北向交易将遵循中国内地相关市场的A股交收安排。股票的交收将于T日办理，而资金的交收将于T+1日生效。

虽然在沪港通及深港通下股票的转移先于现金的转移，但在收到付款确认（一般于T+1日）之前，股票的所有权不会获得放行。如该项购买获预先提供资金（通过扣支你的账户中存有的现金，并由本行向香港结算预付相应的现金），则股份可于T日获发放。

• 额度限制

于2018年5月，每个中国A股市场的每日额度（该额度限制每个交易日北向买盘的最大净值）定为人民币520亿元。中国机关可能会不时修订每日额度，而无需事前通知。

由于额度限制的关系，概不保证可透过沪港通及深港通成功下达买盘。

• 对即日买卖的限制

如你于T日购买股票，则你仅可于交收完成当日（一般于T+1日）或之后卖出股票。

• 披露权益

如你持有或控制中国上市公司已发行股份达5%或以上*，你须披露该权益。

如你持股量的增加或减少达至5%或以上*，或持股量变动导致你持股量低于5%，你也有披露义务。

• 短线交易获利规定

如你拥有中国上市公司已发行股份达5%或以上*，你须返还于买入交易后的六个月内作出相应的卖出交易产生的任何收益（反之亦然）。

• 外国拥有权限制

单一境外投资者于一家中国上市公司的持股比例不得超过该公司股份总数的10%。所有境外投资者于一家中国上市公司的持股比例总和不得超过该公司股份总数的30%。外国拥有权限制对中国A股的流动性和表现可能产生不利影响。因此，你可能会在其买卖或投资于中国A股上而蒙受损失。

人民币产品风险披露

- 倘若你选择将证券所支付的人民币付款兑换为本地货币，可能须承受汇率波动的风险。
- 人民币产品可能因所涉及的投资并无活跃的二级市场，而导致较大的买卖差价，投资者须承受较大的流动性风险及可能因此而招致亏损。
- 一般而言，人民币股票产品同样面临可能与以其他货币计价股票产品相关的常见违约风险。

货币兑换

- 外币和人民币存款的价值需承受因汇率波动而产生的风险。倘若你选择将外币和人民币存款兑换为其他货币时的汇率较当初兑换外币和人民币存款时的汇率为差，则可能会因而蒙受本金损失。

强积金

- 投资涉及风险，往绩不能作为未来表现的指标。金融工具（尤其是股票及股份）之价值及任何来自此类金融工具之收入均可跌可升。有关详情，包括产品特点及所涉及的风险，请参阅强积金计划说明书。

本资料概要并没有列出所有关于沪港通及深港通的主要风险。如欲了解更多资料，你应参阅载于“中国A股服务资料单张”及“中华通—沪港通及深港通条款及细则”的风险披露及其他条款。

为鼓励销售人员与客户建立深厚、持久及互利的关系，其薪酬会参照多种因素及因应其整体表现不时检讨，并不单纯按其财务表现来厘定。

向你提供的有关产品或服务的任何广告、市场推广或宣传物料、市场资料或其他资料，其本身不会构成任何产品或服务的招揽销售或建议。如你欲获得我们的招揽或建议，应联络我们，并在交易前接受我们的合适性评估（如相关）。

以上人寿保险计划并非等同于或类似任何类型的存款。若保单持有人于保单初期中止此计划及/或退保，其取回的收益金额可能远低于已缴付的保费。

你受汇丰人寿保险（国际）有限公司的信贷风险所影响。你支付的保费将成为本公司资产的一部分，你对任何该等资产均没有任何权利或拥有权。如追讨赔偿，你只可向本公司追索。此产品乃本公司而非汇丰之产品，并只在香港特别行政区销售。

汇丰人寿保险（国际）有限公司是于百慕达注册成立之有限公司。本公司为汇丰集团旗下从事承保业务的附属公司之一。

以上人寿保险保障计划乃由汇丰人寿保险（国际）有限公司（“汇丰人寿”）承保，汇丰人寿已获香港特别行政区保险业监管局授权及受其监管于香港特别行政区经营长期保险业务。汇丰人寿将负责按人寿保单条款为你提供保险保障以及处理索偿申请。香港上海汇丰银行有限公司（“本行”）乃根据保险业条例（香港法例第41章）注册为汇丰人寿于香港特别行政区分销人寿保险之代理商。以上产品乃汇丰人寿而非汇丰之产品，并只在香港特别行政区销售。有关产品细节及相关费用，请参阅有关之宣传册子及保单。

一般保险计划由安盛保险有限公司（“AXA安盛”）承保，AXA安盛已获香港保险业监管局授权并受其监管。AXA安盛将负责按保单条款为你提供保险保障以及处理索偿申请。香港上海汇丰银行有限公司乃根据保险业条例（香港法例第41章）注册为AXA安盛于香港特别行政区分销一般保险产品之授权保险代理商。一般保险计划乃AXA安盛之产品而非汇丰之产品。有关与汇丰于销售过程或处理有关交易的金钱纠纷，汇丰将与你把个案提交至金融纠纷调解计划；此外，有关涉及阁下保单条款及细则的任何纠纷，将直接由AXA安盛与你共同解决。

本文件所载资料并不构成招揽或建议任何人作存款，或购买或出售或投资于本文所述之任何投资产品的要约。你应就本身的投资经验、投资目标、财政资源及其他相关条件，小心衡量自己是否适合参与任何投资项目。此文件内容未经证券及期货事务监察委员会或任何监管机构审核。

本小册子内的资料于2020年10月更新。本小册子只供参考之用并不取代条款及细则的全文。如本小册子内的资料与条款及细则的全文有任何不一致之处，概以条款及细则的全文为准。

* 按合并基准计算，即适用于同一中国上市公司的国内及海外发行的股份，不论相关持股是透过沪港通、深港通、QFII/RQFII制度还是其他投资渠道获得。

关于汇丰

香港上海汇丰银行有限公司（汇丰），始创于1865年，是汇丰集团（全球最大的银行及金融服务机构之一）的始创成员。汇丰不仅是香港最大的注册银行，更是香港三大发钞银行之一。汇丰集团由母公司汇丰控股有限公司全资拥有，并于伦敦、香港、纽约、巴黎及百慕达证券交易所挂牌上市。

汇丰旨在把握市场增长机遇，为客户连接无限商机，致力推动企业发展蓬勃，促进经济繁荣，而最终目标是让客户实现抱负。

如果你不想透过邮件、电邮、电话短讯或来电收取香港上海汇丰银行有限公司的宣传资料，请透过热线（852-2748 3350）、邮寄（九龙中央邮政局邮政信箱72677号“香港上海汇丰银行有限公司”）或任何汇丰分行表达你的意愿。于办理手续时，请清楚表明你选择不收取宣传资料的渠道，即邮件、电邮、电话短讯或来电。我们即会从推广名单中删除你相关的联络资料，此项安排不另收费。如果你不想收取“e提示”讯息，请透过汇丰网上理财取消此项服务。

由香港上海汇丰银行有限公司刊发
Issued by The Hongkong and Shanghai Banking Corporation Limited